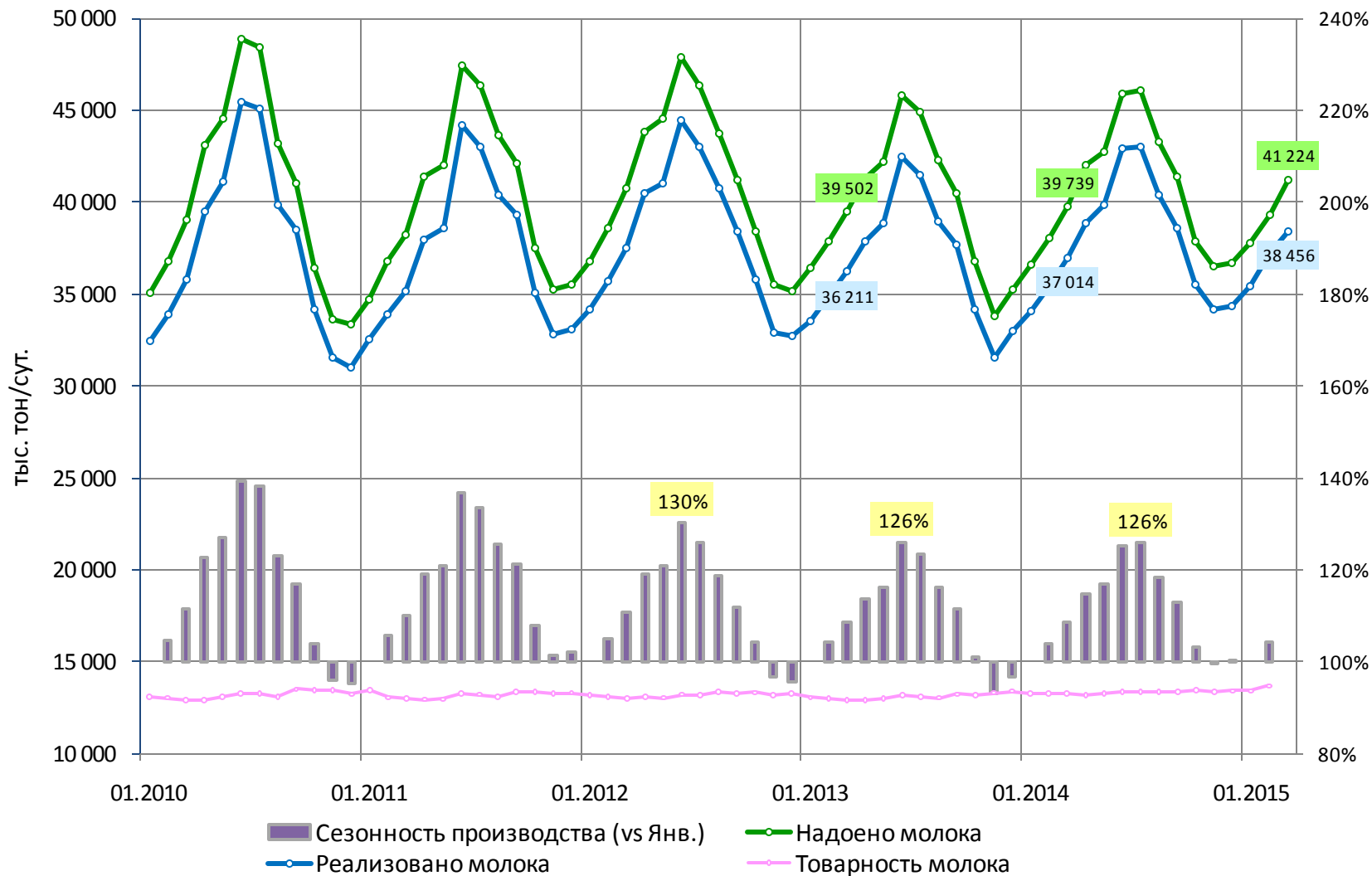


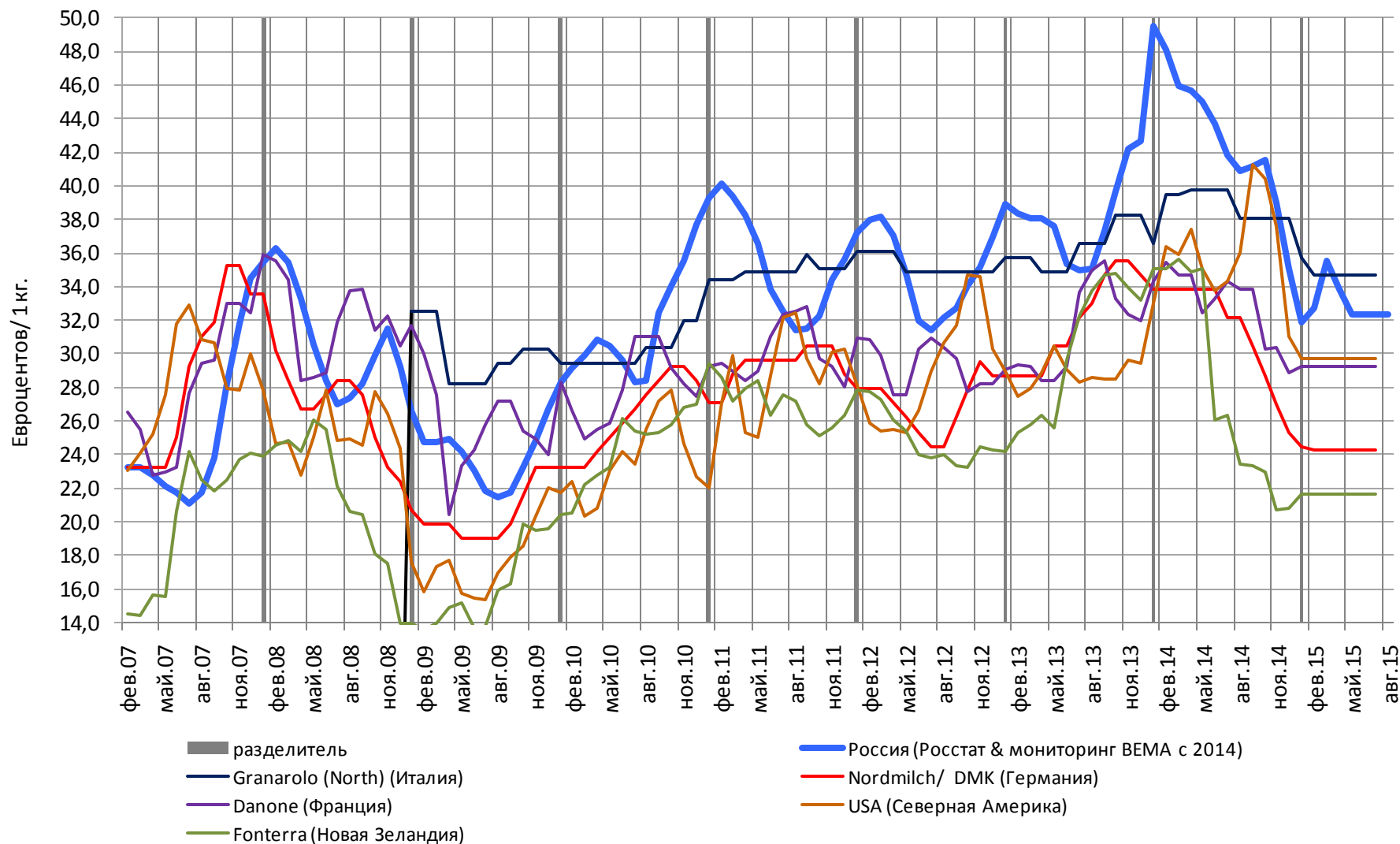
**КРАТКОСРОЧНЫЕ И ДОЛГОСРОЧНЫЕ
ПРОГНОЗЫ ФОРМИРОВАНИЯ ЦЕН НА
СЫРОЕ МОЛОКО В РОССИИ**

СЕЗОННОСТЬ ПРОИЗВОДСТВА МОЛОКА В РОССИИ СОСТАВЛЯЕТ +26% (ЦФО +28%)



Увеличение производства молока в России: март 2015/2014г => +4% (1 485т/сут.)
 Пик производства приходится на июнь / дно в Октябре-Ноябре

ЗАКУПОЧНЫЕ ЦЕНЫ СЫРОГО МОЛОКА В РОССИИ В СРЕДНЕМ ВЫШЕ на 20%



Цена молока в Новой Зеландии на уровне 2010 года. Засуха в конце сезона сократила производств молока и на мировых биржах начался рост цен.

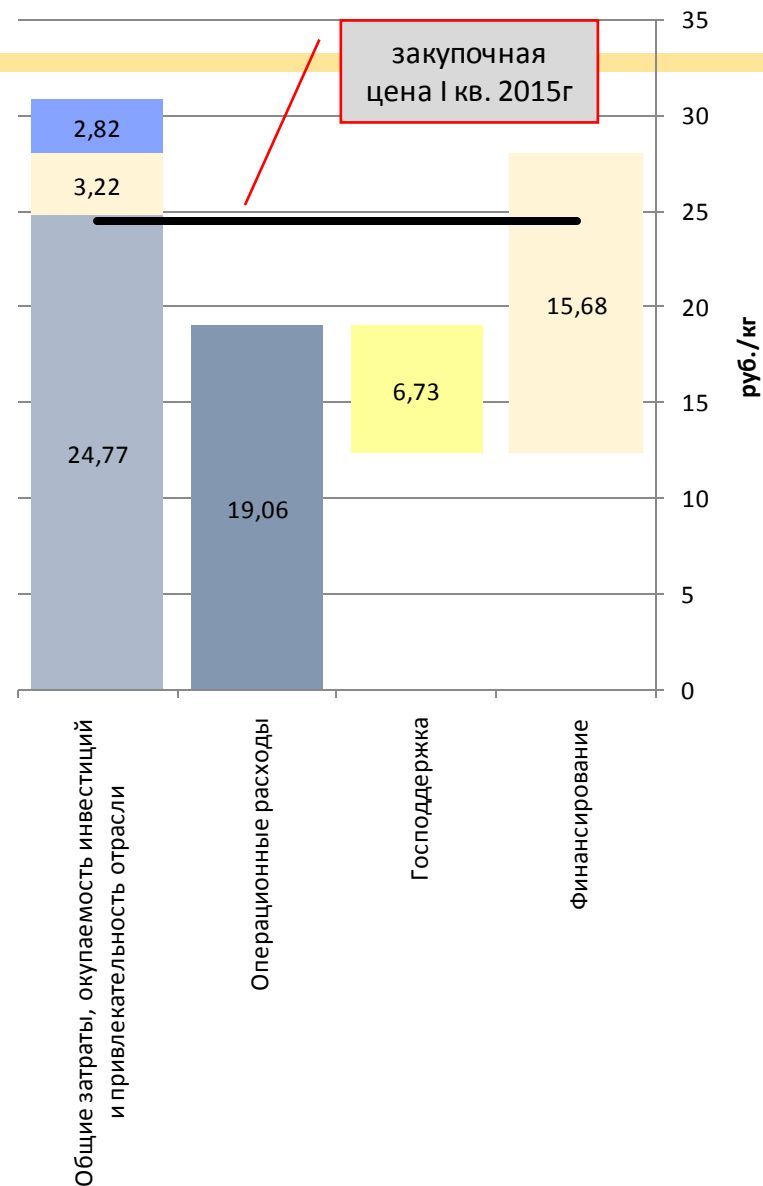
МОЛОЧНЫЙ КОМПЛЕКС НА 1 200 КОРОВ ОКУПАЕТСЯ НЕ РАНЕЕ 10 ЛЕТ

КЛЮЧЕВЫЕ ИНДИКАТОРЫ ПРОЕКТА					К содержанию		
1. РЕЗУЛЬТИРУЮЩИЕ ПОКАЗАТЕЛИ					2. ПОКАЗАТЕЛИ ГОС. ПОДДЕРЖКИ		
1.1.	Объем реализации молока, тонн в год		9 120		Фед. Б.	Пер. Б.	Итого
1.2.	Годовой объем выручки, тыс. руб. (без НДС) - в текущих ценах		275 312		2,00		2,00
1.3.	ЕВИТРА в год на 1 фуражную корову, руб. в год - в текущих ценах		114,58		1,50		1,50
1.4.	Срок окупаемости проекта простой, лет		8		20,00%		20,00%
1.5.	Срок окупаемости проекта дисконтированный, лет		10		8,25%	3,00%	11,25%
1.6.	NPV (чистая приведенная стоимость), тыс. руб.		320 643		14,68%	1,65%	16,33%
1.7.	IRR (внутренняя норма доходности), %		17,2%		2.6.	Объем средств гос. поддержки проекта, тыс. руб.*	659 972
1.8.	PI (индекс прибыльности), раз		0,34		2.7.	Уровень гос. поддержки на 1 фур. корову, тыс. руб.*	550
1.9.	Возможность возврата кредитов в течение срока проекта, лет		Да		2.8.	Уровень гос. поддержки на 1 кг молока, тыс. руб.*	9,64
					2.9.	Уровень гос. поддержки в % от инвестиций, %*	69%
					* - за период срока окупаемости проекта		
3. ПРОИЗВОДСТВЕННЫЕ ПОКАЗАТЕЛИ					4. ОПЕРАЦИОННЫЕ/ЦЕНОВЫЕ ПОКАЗАТЕЛИ		
3.1.	Мощность молочной фермы, голов КРС		1 200		4.1.	Цена молока высшего сорта без НДС, руб/кг	28,50
3.2.	Продуктивность 1 фуражной коровы при полной мощности фермы,		8 000		4.2.	Цена молока первого сорта без НДС, руб/кг	23,03
3.3.	Товарность молока, %		95%		4.3.	Цена коров в живом весе при реализации без НДС, руб/кг	66,84
3.4.	Доля молока высшего сорта в объеме реализации, %		100%		4.4.	Цена нетелей в живом весе при реализации без НДС, руб/кг	167,10
3.5.	Снижение продуктивности в первый год закупки скота		13%		4.5.	Цена молодняка в живом весе при реализации без НДС, руб/кг	66,84
3.6.	Год выхода на полную продуктивность скота (от начала проекта)		3		4.6.	Себестоимость собственного производства грубых кормов, руб/тонну	891
3.7.	Выбраковка импортных первотелок в год, %		33%		4.7.	Стоимость закупки грубых кормов (силос, сенаж, солома) без НДС, руб/тонну	2 228
3.8.	Выбраковка собственных первотелок в год, %		33%		4.8.	Себестоимость собственного производства концентр. кормов, руб/тонну	8 912
3.9.	Выбраковка основного стада после 2+ отела в год, %		30%		4.9.	Стоимость закупки концентр. кормов без НДС, руб/тонну *	12 700
3.10.	Выбраковка ремонтного молодняка в год, %		15%		4.10.	Доля грубых кормов (силос, сенаж, солома) собственного производства	100%
3.11.	Выход живых телят, %		75%		4.11.	Доля концентрированных кормов собственного производства	0%
					* - стоимость устанавливается на основе базового курса валюты		
5. ИНВЕСТИЦИОННЫЕ ПОКАЗАТЕЛИ					6. ФИНАНСОВЫЕ ПОКАЗАТЕЛИ		
5.1.	Сумма капитальных вложений (с НДС), тыс. руб.		860 704		6.1.	Доля собственного участия в капитальных вложениях, %	20%
5.2.	Сумма потребности в оборотных средствах (с НДС), тыс. руб., в т.ч.		89 810		6.2.	Ставка дисконтирования, %	9,84%
5.3.	Формирование запасов и расчеты с контрагентами		25 334		6.3.	Срок инвестиционного кредита, лет	15
5.4.	Проценты по кредитам в инвестиционной фазе		64 476		6.4.	Ставка по инвестиционному кредиту, %	13%
5.5.	Всего вложений (с НДС), в т.ч.:		950 514		6.5.	Отсрочка выплаты основного долга по инвестиционному кредиту, лет	2
5.6.	За счет кредитных средств		713 897		6.6.	Срок кредита на оборотные средства, лет	1
5.7.	За счет собственных средств		236 617		6.7.	% ставка по кредиту на оборотные средства, %	25%
5.8.	Сумма капитальных вложений на 1 стойломесто, тыс. руб., в т.ч.:		717,25		6.8.	Инфляция (индекс годового прироста цен)	
5.9.	Затраты на строительство на 1 стойломесто, тыс. руб.		193,19		6.9.	Годовой прирост цен на продукцию фермы, %	6%
5.10.	Затраты на оборудование, технику на 1 стойломесто, тыс. руб.		220,97		6.10.	Годовой прирост цен на текущие расходы фермы (в т.ч. ФОТ), %	6%
5.11.	Затраты на покупку скота на 1 стойломесто, тыс. руб.		303,09		6.11.	Годовой прирост цен на приобретаемые основные средства, %	6%
5.12.	Пополнение оборотных средств на 1 стойломесто, тыс. руб., в т.ч.:		74,84		6.12.	Изменение курса валют	Доллар
5.13.	Итого вложения на 1 стойломесто (с НДС), тыс. руб.		792,09		6.13.	Базовый (текущий) курс валюты *	38,31
					6.14.	Прогнозный курс валюты	75,00
					* курс в процентах к которому определены текущие цены в калькулях		

Для расчетов использовался «Инвесткалькулятор»

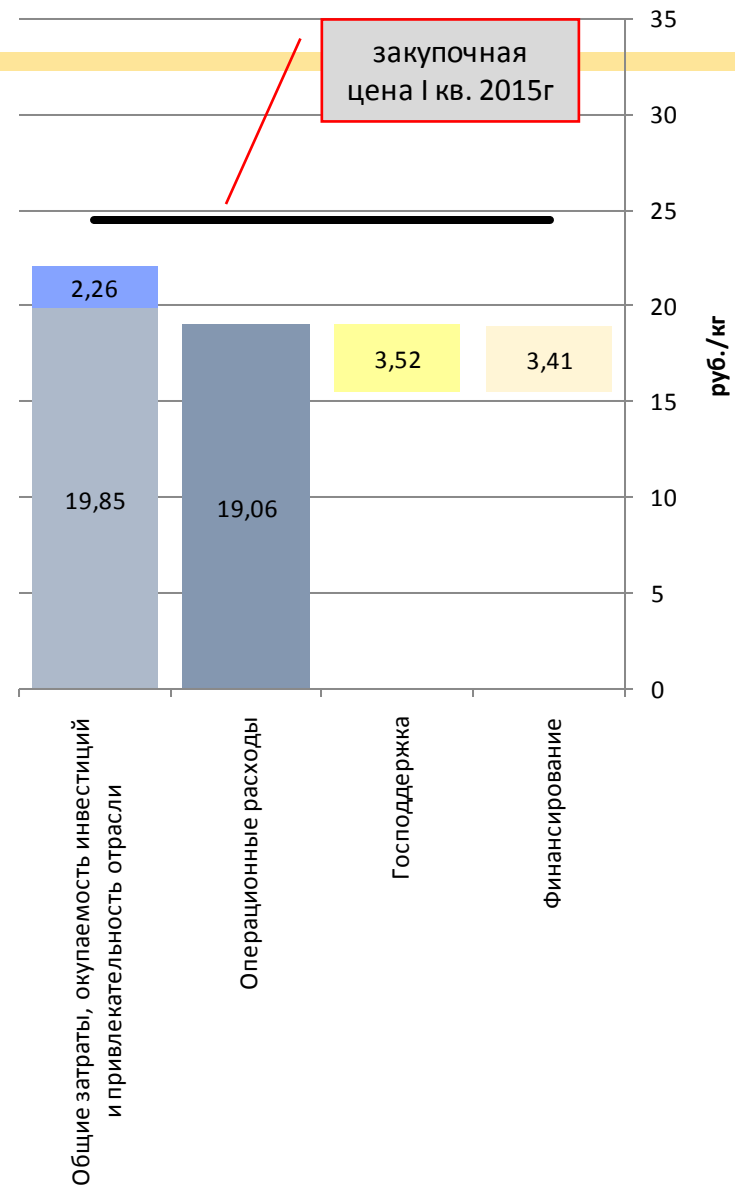
КОМПЛЕКСОВ» (построенных / реконструированных в 2007-2014гг)

	№	Статья затрат	По выборке (1300 т/сут)			
			Год		Изменение	
			2015	2014	руб.	%
	...	Продуктивность 1 фур. головы, кг/год	7 400	7 400	x	x
	...	Объем молока, т	490 000	470 000	x	x
		Заполненность комплексов	x	85%	x	x
Структура затрат	1.	Затраты на производство (п.1.1+п.1.2.)	22,83	18,78	4,06	22%
	1.1.	Прямые расходы	15,54	11,85	3,69	31%
	1.1.1.	Корма собственные	3,77	3,31	0,46	14%
	1.1.2.	Корма покупные	6,84	4,59	2,25	49%
	1.1.3.	Ветпрепараты	0,76	0,48	0,28	58%
	1.1.4.	Семя	0,24	0,14	0,10	70%
	1.1.5.	ГСМ	0,50	0,41	0,10	24%
	1.1.6.	Запчасти	0,36	0,25	0,10	41%
	1.1.7.	Моющие ср-ва и обслужив. оборуд-я	0,40	0,27	0,13	48%
	1.1.8.	Зарплата с отчислениями	2,68	2,40	0,27	11%
	1.2.	Накладные расходы	7,30	6,93	0,37	5%
	1.2.1.	Амортизация (включая стадо)	4,59	4,50	0,09	2%
	1.2.2.	Общепроизводственные	1,31	1,18	0,13	11%
	1.2.3.	Общезаявственные	1,36	1,22	0,14	11%
	1.2.4.	Прочие	0,03	0,03	0,00	11%
	2.	Сальдо прочих доходов(-) / расходов(+)	1,94	0,56	1,38	245%
	2.1.	Реализация мяса (прибыль"/ /убыток"+)	0,81	0,73	0,08	11%
	2.2.	Дотации	-1,59	-1,59	0,00	0%
	2.3.	Сальдо доходов(-) / расходов (+) по финансированию	2,73	1,43	1,30	91%
	2.3.1.	Проценты по краткоср. кредитам	3,41	1,50	1,91	127%
	2.3.2.	Субсидии по краткоср. кредитам	-1,93	-0,97	-0,95	98%
	2.3.3.	Проценты по инвест. кредитам	4,46	4,11	0,34	8%
	2.3.4.	Субсидии по инвест. кредитам	-3,21	-3,21	0,00	0%
	Финансовый результат	3.	Общие затраты (п.1+п.2.)	24,77	19,34	5,44
4.		Цена реализации молока	24,50	22,33	2,17	10%
5.		Финансовый результат по общим затратам (п.4.- п.3.)	-0,27	2,99	-3,27	x
6.		Рентабельность общих затрат (п.5. / п.4.)	-1%	13%		
Параметры окупаемости	7.	Параметры окупаемости проекта				
	7.1.	Инвестиции на 1 строиломесто, руб.	500 000	500 000	x	x
	7.2.	Срок возврата инвестиций (10 ; 2 года инвестфазы), лет	8	8	x	x
	7.3.	Годовая сумма возврата инвестиций (п.7.1. / п.7.2.), руб.	62 500	62 500	x	x
	7.4.	Продуктивность 1 фур. головы, кг/год	8 000	8 000	x	x
	7.5.	Сумма возврата инвестиций с 1 кг. молока (п.7.3. / п.7.4.)	7,81	7,81	x	x
	7.5.1.	в т.ч. амортизация (п.1.2.1.)	4,59	4,50	x	x
	7.5.2.	доход для окупаемости инвестиций (п.7.5.-п.7.5.1.)	3,22	3,31	x	x
7.6.	Требуемая среднегодовая цена для окупаемости инвестиций (п.3.+п.7.5.2.), руб/кг	27,99	22,65	5,34	24%	
Параметры привлекательности	8.	Параметры привлекательности бизнеса				
	8.1.	Требуемый уровень дохода (на уровне инфляции 2014 г.)	11,4%	11,4%	x	x
	8.2.	Требуемая сумма дохода (п.8.1.*п.3.)	2,82	2,20	0,62	28%
8.3.	Требуемая среднегодовая цена для окупаемости и привлекательности (п.7.6.+п.8.2.)	30,81	24,85	5,96	24%	
Фин. результат	9.1.	Фин. результат после обеспечения окупаемости (п.4.- п.3. - п.7.5.2.)	-3,49	-0,32	-3,17	x
	9.2.	Рентабельность после обеспечения окупаемости (п.9.1. / п.4.)	-14%	-1%		
	9.3.	Фин. результат после обеспечения привлекательности (п.9.1. - п.8.2.)	-6,31	-2,52	-3,79	x
	9.4.	Рентабельность после обеспечения привлекательности (п.9.3. / п.4.)	-26%	-11%		



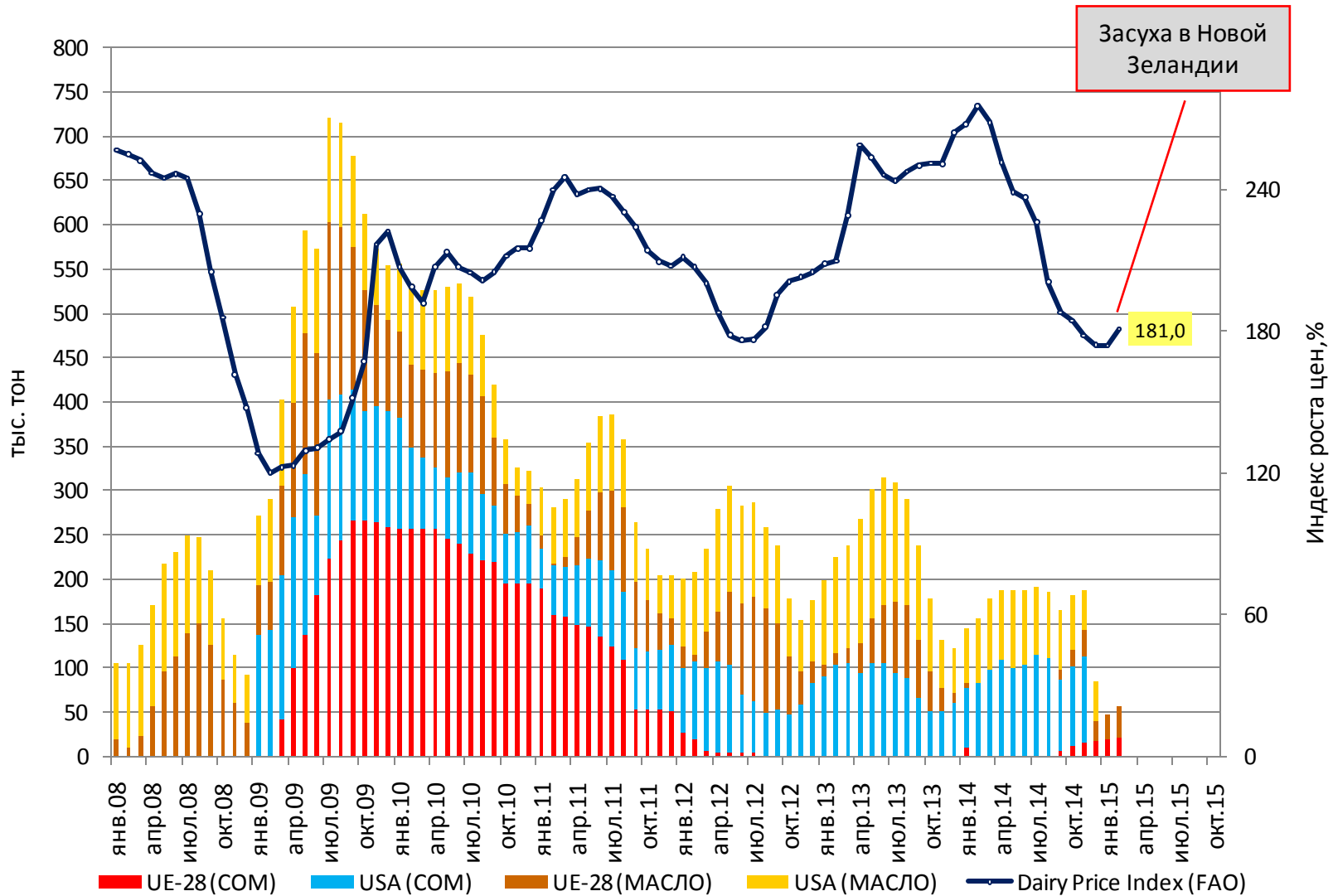
Экономика «немодернизированных молочных ферм»

	№	Статья затрат	Старые немодернизированные фермы			
			Год	Год	Изменение	
			2015	2014	руб.	%
		Продуктивность 1 фвр. головы, кг/год	4 000	4 000	х	х
Структура затрат	1. . . .	Затраты на производство (п.1.1.+п.1.2.)	19,16	15,18	3,98	26%
	1.1. . .	Прямые расходы	15,54	11,85	3,69	31%
	1.1.1. .	Корма собственные	3,77	3,31	0,46	14%
	1.1.2. .	Корма покупные	6,84	4,59	2,25	49%
	1.1.3. .	Ветпрепараты	0,76	0,48	0,28	58%
	1.1.4. .	Семя	0,24	0,14	0,10	70%
	1.1.5. .	ГСМ	0,50	0,41	0,10	24%
	1.1.6. .	Запчасти	0,36	0,25	0,10	41%
	1.1.7. .	Мяющие ср-ва и обслуж-е оборуд-я	0,40	0,27	0,13	48%
	1.1.8. .	Зарплата с отчислениями	2,68	2,40	0,27	11%
	1.2. . .	Накладные расходы	3,63	3,33	0,30	9%
	1.2.1. .	Амортизация (включая стадо)	0,92	0,90	0,02	2%
	1.2.2. .	Общепроизводственные	1,31	1,18	0,13	11%
	1.2.3. .	Общехозяйственные	1,36	1,22	0,14	11%
	1.2.4. .	Прочие	0,03	0,03	0,00	11%
	2. . . .	Сальдо прочих доходов(-) / расходов(+)	0,69	-0,34	1,04	301%
	2.1. . .	Реализация мяса (прибыль "-" / убыток "+")	0,81	0,73	0,08	11%
	2.2. . .	Дотации	-1,59	-1,59	0,00	0%
	2.3. . .	Сальдо доходов(-) / расходов (+) по финансированию	1,48	0,52	0,95	182%
	2.3.1. .	Проценты по краткоср. кредитам	3,41	1,50	1,91	127%
	2.3.2. .	Субсидии по краткоср. кредитам	-1,93	-0,97	-0,95	-98%
	2.3.3. .	Проценты по инвест. кредитам	0,00	0,00	0,00	
	2.3.4. .	Субсидии по инвест. кредитам	0,00	0,00	0,00	
Финансовый результат	3. . . .	Общие затраты (п.1.+п.2.)	19,85	14,83	5,02	34%
	4. . . .	Цена реализации молока	24,50	22,33	2,17	10%
	5. . . .	Фин. результат по производственным затратам (п.4. - п.1.)	5,34	7,15	-1,81	х
	5а. . . .	Рентабельность производственных затрат (п.5. / п.4.)	22%	32%		
6. . . .	Финансовый результат по общим затратам (п.4. - п.3.)	4,65	7,50	-2,85	х	
6а. . . .	Рентабельность общих затрат (п.6. / п.4.)	19%	34%			
Параметры окупаемости	7. . . .	Параметры окупаемости проекта				
	7.1. . .	Инвестиции на 1 стойломесто (п.7.1.1.+п.7.1.2.), руб.	0	0	х	х
	7.1.1. .	в т.ч. полная стоимость 1 стойломеста, руб.	0	0		
	7.1.2. .	дотации на прямые инвестиции (20% * п.7.1.1.)	0	0		
	7.2. . .	Срок возврата инвестиций (10 - 2 года инвестфазы), лет	8	8	х	х
	7.3. . .	Годовая сумма возврата инвестиций (п.7.1. / п.7.2.), руб.	0	0	х	х
	7.4. . .	Продуктивность 1 фвр. головы, кг/год	4 000	4 000	х	х
	7.5. . .	Сумма возврата инвестиций с 1 кг молока (п.7.3. / п.7.4.)	0,00	0,00	х	х
7.5.1. .	в т.ч. амортизация (п.1.2.1.)	0,92	0,90	х	х	
7.5.2. .	прибыль	0,00	0,00	х	х	
7.6. . .	Требуемая среднегодовая цена для окупаемости инвестиций (п.3.+п.7.5.2.), руб./кг	19,85	14,83	5,02	34%	
Параметры привлекательности	8. . . .	Параметры привлекательности бизнеса				
	8.1. . .	Требуемый уровень операционной доходности	11,4%	11,4%	х	х
	8.2. . .	Требуемая сумма операционной доходности (п.8.1.*п.3.)	2,26	1,66	0,57	34%
	8.3. . .	Требуемая среднегодовая цена для окупаемости и привлекательности (п.7.6.+п.8.2.)	22,11	16,52	5,59	34%



* Сумма амортизации сокращена на 80%, поскольку срок существования ферм значителен

РЕАЛИИ И МИФЫ МОЛОЧНОЙ ОТРАСЛИ



Засуха в Новой Зеландии в январе-феврале привела к снижению производства молока и привела к росту котировок на биржах, особенно на COM

РЕАЛИИ И МИФЫ МОЛОЧНОЙ ОТРАСЛИ

1. При сложившихся экономических условиях:

- строительство «новых комплексов» экономически нецелесообразно
 - срок окупаемости «новых комплексов» при «идеальных» условиях – 10 лет
 - «немодернизированные фермы» имеют высокую рентабельность, но строить новые комплексы собственники не будут
2. Все участники рынка говорят долгосрочной стабильной работы, но решения принимаются в угоду текущей ситуации (сиюминутных выгод) на короткий промежуток времени 2 мес.
 3. Краткосрочные прогнозы спроса и предложения (объемы/цены) участниками рынка не делаются, интуитивно формируется цена (на сколько можно продать)
 4. Участники рынка ни разу не сели за «стол переговоров», чтобы договориться о правилах работы, выработать общие решения касающиеся развития отрасли и совместных действий

ПРЕДЛОЖЕНИЯ

1. Выбрать единую площадку «СОЮЗМОЛОКО» + «РСПМО», на которой будут (ет):
 - сформированы принципы/правила работы участников рынка
 - разработаны и утверждены эффективные меры поддержки с Минсельхозом
 - определена стратегия и целевые показатели развития отрасли на 25-50 лет
 - лоббировать интересы отрасли на уровне министерств, правительства, гос.думы